

PAW 

of Sweden

PAW OF SWEDEN TRIAL

# Paw of Sweden Trial

– spänning på elitnivå

SVENSKA  
Spaniel  
OCH  
Retriever  
KLUBBEN  
ÖSTRA

I SAMARBETE MED SSRK HS





Överst:  
Dagens fyra domare. Från vänster: Anders Carlsson, Keith Bedford, Danny Fraser och Philip W Parkins.

Mitten:  
Åke Liedgren var ansvarig för en vidareutbildning av svenska domare. Deltog gjorde Sören Swärdh, Isac Träffe och Mats Närling.

Startlistan är lottad, 23 deltagare till start.

Nederst:  
På väg till starten i samlad tropp.

Nästa sida:  
Startnummer 1 och 2 började hos det högra domarparet.



*Provländningen för Paw of Sweden Trial – Ann Sommarin, Märta Segerström, Gunilla Lefwerth och Eva Wiklund – visade att förra årets succé inte var en engångsföreteelse. Årets tävling som genomfördes den 16 juni blev precis lika spännande och lyckad!*

**Text och foto: Åsa Eckerrot**

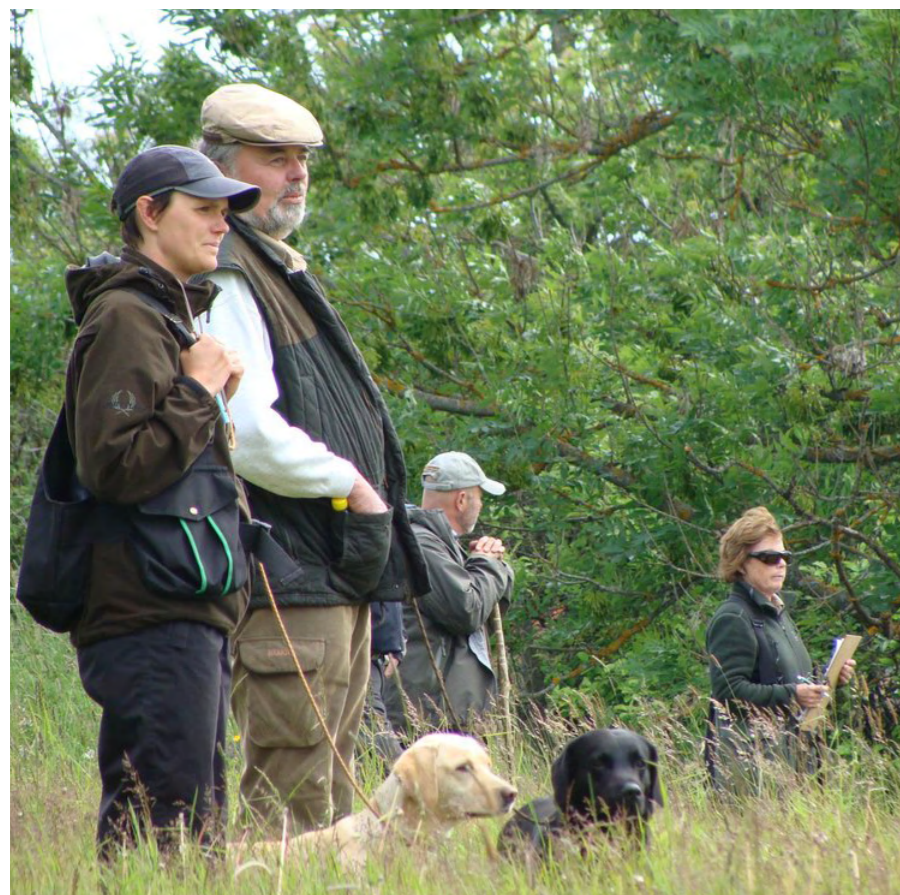
Liksom förra gången hölls tävlingen på härliga marker strax utanför Finsta i Roslagen. Bättre terräng att hålla ett mocktrial på är svår att tänka sig! Stora öppna fält med högvuxet försommargräs, åkerholmar, buskage, diken, terrängbyten och blockiga partier som erbjuder suveräna förutsättningar att lägga upp en tävling på elitnivå.

Alla deltagare och funktionärer bjöds på morgonkaffe och en frukostmacka vid samlingen och fick dessutom en presentpåse med foder, koppel, hundgodis och dricka att ta med ut under tävlingen. Generöst, oväntat och mycket uppskattat! Förutom deltagare och provländning fanns förstås huvudsponsorn, Paw of Sweden och Petronella Lindmark på plats för att följa tävlingen och

marknadsföra och sälja sina produkter. På plats fanns också ett vältrimmat funktionärgäng med skyttar, kastare, stewards, parkeringsvakter och mat- och fikaansvariga som fick hjulen att snurra utan vare sig pyspunka eller dikeskörningar.

Tävlingen dömdes förtjänstfullt av Anders Carlsson och Danny Fraser (engelsman som bor i Danmark), samt de





Sara Sundblom med Reedsweepers Aquila och Bengt Bernas med Andvikens Bluegrass.

båda engelska panel A-domarna Keith Bedford och Philip W Parkins.

Dessutom gick fyra svenska jaktprovsdomare med på linjen hela dagen: Åke Liedgren höll i en vidareutbildning

för Mats Närling, Sören Swärdh och Isac Träffe.

Efter samling och lottning av startnummer inleddes tävlingen. Förmiddagens sol gick rätt snabbt i moln



Sören Svärd tar emot en apport från sin Sort Guld Midsummer Day Olga. Berit Karlsson med Viltvårdarns Lava och domare Anders Carlsson står bredvid.

vilket gjorde att temperaturen blev ganska behaglig, långt från förra årets extrema hetta. Tyvärr började det regna mitt på dagen och blötan höll i sig under resten av tävlingen. Bitvis strilade det rätt friskt så regnkläder och paraplyer kom väl till pass. Trots det trista vädret var stämningen på topp. Det uppskattades av domarna. Vid prisutdelningen nämnde de särskilt att de hade haft en väldigt trevlig dag och tackade samtliga inblandade, både arrangörer och deltagare. Ett fint betyg till alla inblandade!

Paw of Sweden Trial döms efter internationella field trail-regler. Det innebär att fyra ekipage är inne på linjen och under bedömning samtidigt – två hundar i taget för varje domarpar. En steward följer med respektive domarpar och håller ordning på startordningen och ser till att hundarna får rätt antal apportter och byter av varandra på linjen.

Domarna hade pratat ihop sig i förväg och bestämt hur de ville genomföra tävlingen, vilket var både rättvist och utslagsgivande.

Grundomgången genomfördes som en walkup där alla fick två enkelmarkeringar var. Linjen rörde sig sakta framåt och stannade vid skott och kast. När en apport hämtats in fortsatte linjen framåt till nästa skott och kast som hämtades in av nästa hund osv. Omgång två genomfördes också som en walkup, men nu fick varje ekipage en enkelmarkering på korsande linjer: hundarna från höger sida av linjen skickades på markeringar framför den vänstra sidan av linjen och vice versa. De sista ekipagen fick sina markeringar på andra sidan ett brett dike med höga buskar där apportterna landade dolt, i vegetationen på nästa åker.

När alla hundarna hade fått sina tre apportter i grundomgången blev det lunchpaus. Funktionärer och domare smörjde kråset med en underbart god kräftsoppa, bröd, pastasallad och härliga morotsmuffins till kaffet. Domarna diskuterade vilka ekipage som skulle gå vidare och tog ut 16 ekipage.

Nästa moment genomfördes också



Överst:

Harriet Almqvist och AnnCharlotte Bengtsson är samlade innan start.

SEJCH Andvikens Skumbanan har hämtat sin apport.

Mitten:

Philip W Parkins och Anders Carlsson.

Searover Tans Jill har koll på matte Lena...

Nederst:

Lena Bratsberg-Karlsson och Searover Tans Jill närmast i bild.





*AnnMargret Wadén och Jaktyrans Biggles.*

som walkup, men på ny mark. Nu fick ekipagen varsin dirigering, en apport som smögs ut under transport. Skytten sköt ett skott i apportens riktning så att linjen stannade upp, bröt sedan geväret och pekade mot apporten för att visa föraren i vilken riktning hunden skulle skickas. Det höga gräset, åkerholmar, kullar och den bitvis kraftiga vinden var knepigheter som föraren måste ta med i beräkningen när hunden skickades. När de 16 hundarna var klara diskuterade domarna igen och kom fram

till att 10 hundar gått vidare till final. Det var Helena Närling/Waternuts Sweet Science, Ellis Larsson/Thorsvi Glenlossie, Jan Juhlin/Duckstream Nian's Cimbasso, Maria Söder/Karriärs She is my everything, Anna Ekström/Reedsweepers Mistral, Lena Bratsberg-Karlsson/Searover Tans Jill, AnnCharlotte Bengtsson/Vassruggens Vade Brand, Tina Örnjäger/Meadowlark Drummer, Tina Engström/Bez-Amis First Last and Always och Yvonne Strandberg/Searover Kellys All In. Nu började det bli riktigt spännande!

Medan deltagarna tog en paus och

försökte värma sig och hundarna (det började bli ganska ruggigt i regnet) gjorde funktionärerna i ordning tre målområden med ett antal apportter i varje. Alla tre områdena innebar hopp över stängsel och långa skick genom högt gräs (det längsta ca 170 m).

Men innan dirigeringarna hämtades in så genomfördes en drive för att domarna skulle se att hundarna var tysta och stadiga. Samtliga 10 ekipage ställde då upp på linje medan det sköts och kastades dummisar i skogen framför dem. Därefter gick en hund i



*Tina Engström och Bez-Amis First Last and Always.*



Överst:  
*Reedsweepers Aquila tar en paus på linjen.*

*Helena Närling och Bengt Bernas.*

Mitten:  
*Kastarna fördelar några apportter mellan sig innan linjen sätter sig i rörelse igen.*

*500 gr dummisar användes genom hela provet. Mörkgröna dummisar, grön trädridå och strilande regn...*

Nederst:  
*Maria Söder och Karriärs She is my everything.*





taget för att hämta in sin dirigering, medan de passiva ekipagen stod utom synhåll. Stängslet ställde till det för några av hundarna och dirigeringen blev lite bölig för någon annan, men de flesta klarade uppgiften bra.

Till sist tog domarna ut 6 ekipage till en utslagsapport: Helena Närling/Waternuts Sweet Science, Jan Juhlin/Duckstream Nian's Cimbasso, Maria Söder/Karriärs She is my everything, Anna Ekström/Reedsweepers Mistral, Lena Bratsberg-Karlsson/Searover Tans Jill och AnnCharlotte Bengtsson/Vassruggens Vade Brand. Den sista apporten var både svår och lång. Hundarna skickades över ängen i strilande regn för att hämta en mörkgrön dummy som kastades mot en grön trädriddå och landade i högt gräs, på andra sidan ett dike. Av de sex hundarna lyckades bara tre hämta in sin markering så det blev verkligen en utslagsapport!

De tre som klarade utslagsapporten var också de som placerade sig 1-3: Maria Söder/Karriärs She is my everything, Jan Juhlin/Duckstream Nian's Cimbasso och AnnCharlotte Bengtsson/Vassruggens Vade Brand.

De övriga tre ekipagen belönades med CoM, Certificate of Merit, utan inbördes placering: Helena Närling/Waternuts Sweet Science, Anna Ekström/Reedsweepers Mistral, Lena Bratsberg-Karlsson/Searover Tans Jill.

Men som Philip W Parkins konstaterade vid prisutdelningen: alla ekipage som presterar så bra under en hel dag på den här nivån är mycket duktiga, det är mest otur som gör att vissa inte får in den sista apporten.

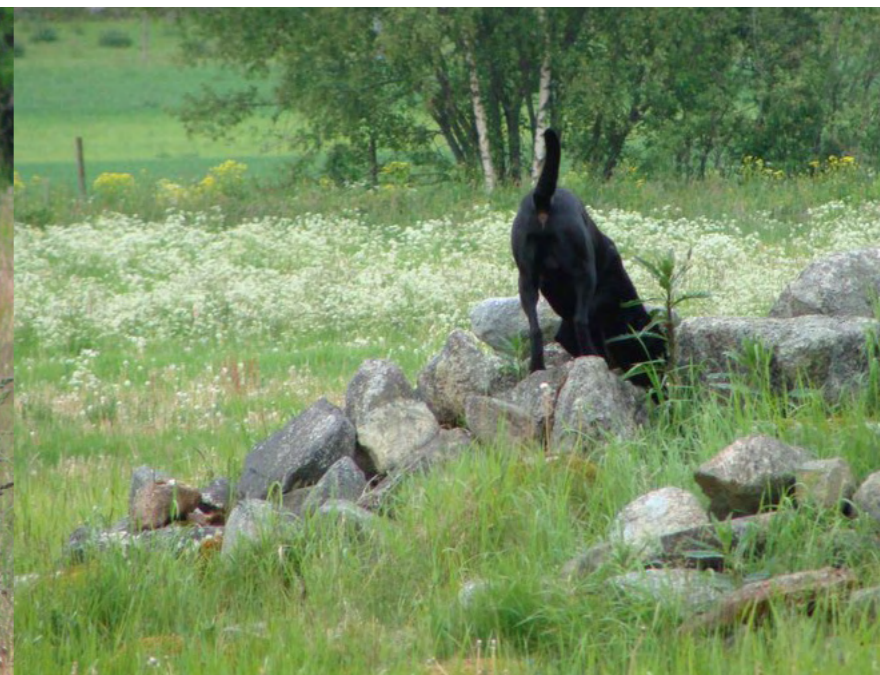
Varma gratulationer till alla pristagare och ett stort tack till provledare och funktionärer som återigen genomfört ett mycket lyckat och trevligt arrangemang! Jag är säkerligen inte ensam om att se fram emot nästa års tävling. ■



Överst:  
*Capercaillies Artache och Maria Pählsson.*

Mitten:  
*Tina Örnjäger och Meadowlark Drummer.*

Nederst:  
*Jan Juhlin med Duckstream Nian's Cimbasso och Thomas Söderström med Pumpans Triple Treat.*



Överst:  
*AnnCharlotte Bengtsson och Vassruggens Vade Brand.*

*Duckstream Nian's Cimbasso.*

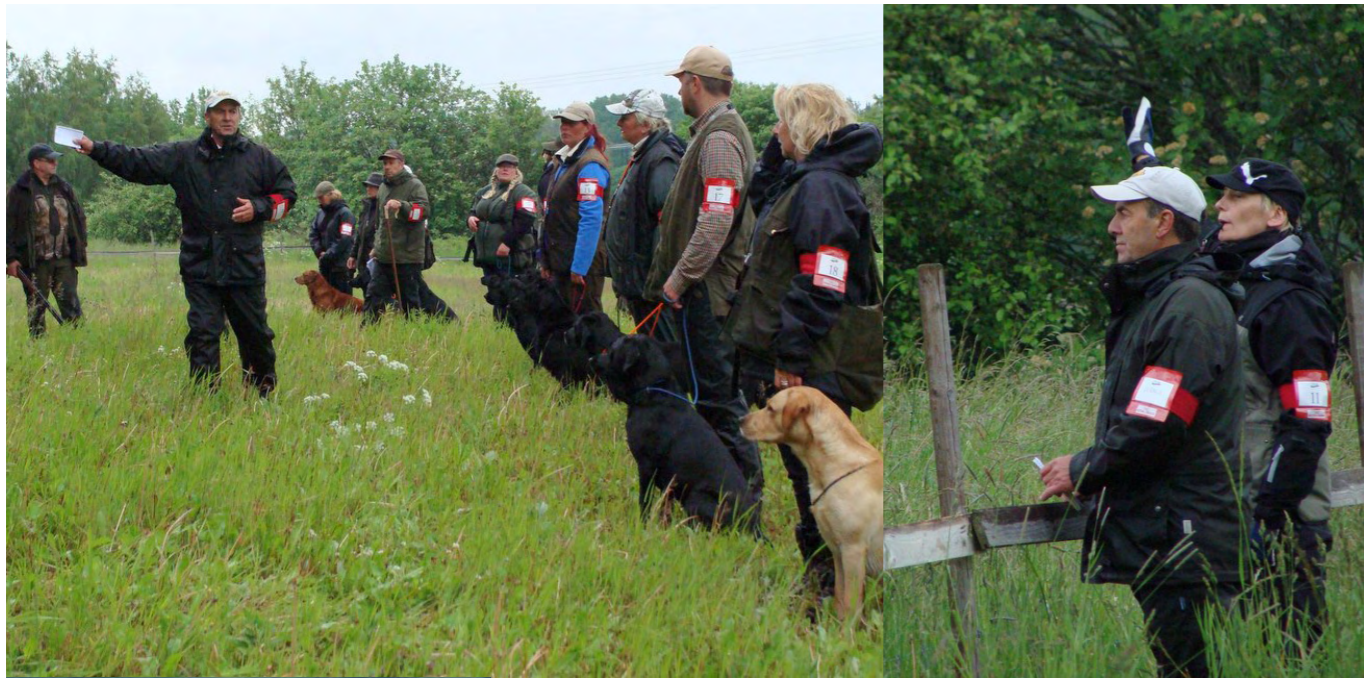
Mitten:  
*Efter skottet ställde sig skytten med brutet gevär och pekade mot apporten så föraren såg riktningen.*

*Meadowlark Drummer.*

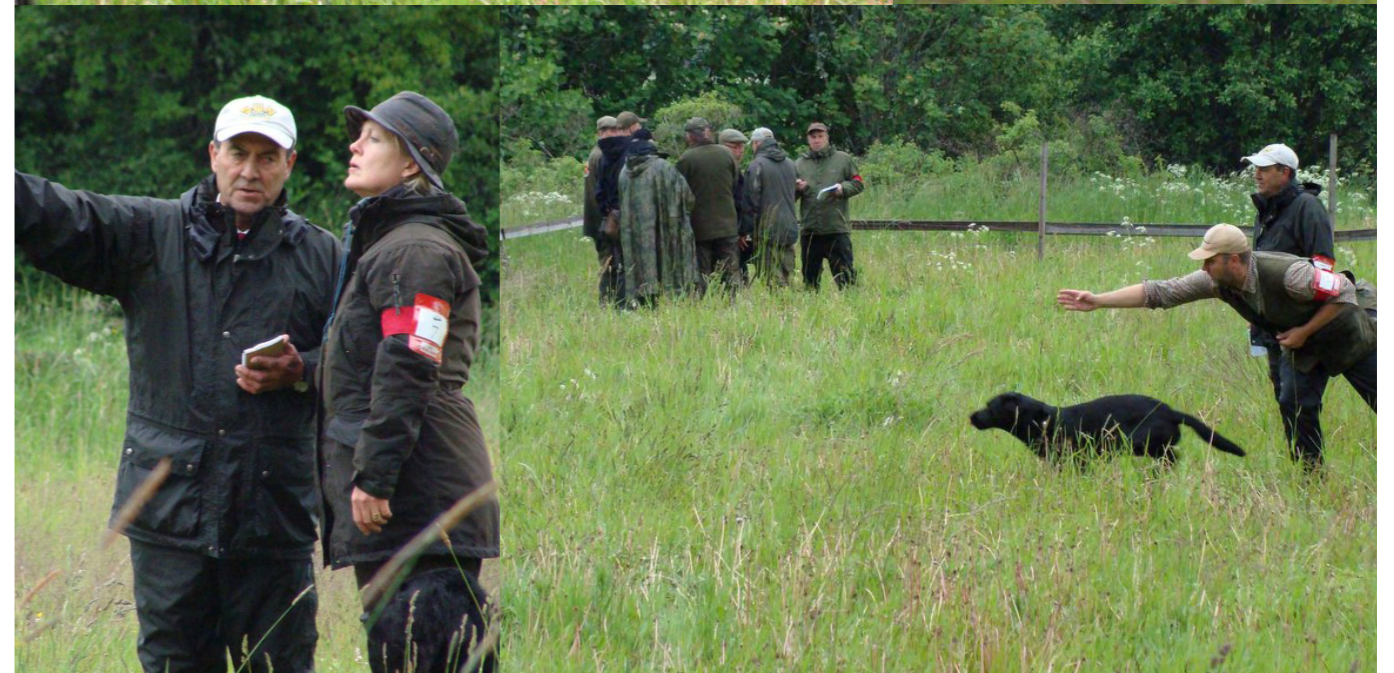
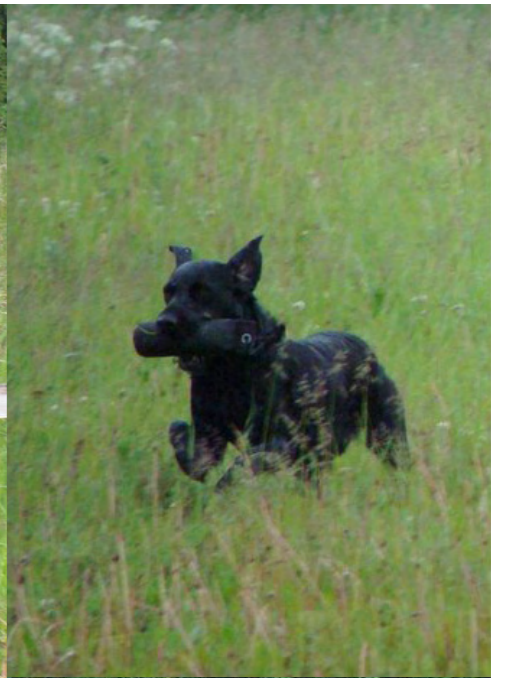
Nederst:  
*Anders Carlsson och Keith Bedford studerar hur hunden jobbar. Med lite god vilja går det att skymta en ljusbrun prick vid skogskanten, till vänster i bild. Den pricken är Vassruggens Vade Brand.*







Överst:  
De tio finalekipagen har ställt upp inför driven. Keith Bedford går igenom förusättningarna.  
Anna Ekström dirigerar sin Reedsweepers Mistral.  
Mitten:  
Ellis Larsson och Thorsvi Glenlossie.  
Nederst:  
Maria Söder och Karriärs She is my everything.



Överst:  
Yvonne Strandberg skickar Searover Kellys All in.  
Mitten:  
Keith Bedford instruerar Helena Närling.  
Jan Jublin och Duckstream Nian's Cimbasso.  
Nederst:  
Tina Örnjäger och Meadowlark Drummer inför sin dirigering.





## Ett stort grattis till pristagarna!

*Från vänster 2:a plats: Jan Juhlin / Duckstream Nian's Cimbasso. Segrare: Maria Söder / Karriärs She is my everything.  
3:e plats: AnnCharlotte Bengtsson / Vassruggens Vade Brand.*

## Provledning och funktionärer

Provledning:  
Ann Sommarin  
Gunilla Lefwerth  
Eva Wiklund  
Märta Segerström

Domare:  
Keith Bedford  
Philip W Parkins  
Anders Carlsson  
Danny Fraser

Stewards:  
Gunilla Lefwerth  
Tina Cederberg

Skyttar:  
Ulf Bergqvist  
Roger Almstedt  
Torbjörn Hammarström  
Bengt Odenmark

Kastare:  
Märta Segerström  
Mats Thoresson  
Kent Wennersten  
Nisse Eriksson

Kök:  
Eva Wiklund  
Pia Candler  
Lena Almstedt

P-vakt och diverse:  
Mirre Eriksson  
AnnMarie Berger

## Sponsorer

Royal Canin, Paw of Sweden, Jennys Hund & Katt, Browning, Agria Djurförsäkring, Firedog, DataReal, Byggbiten, Rimbo Djurshop, Vivels Bröd, Tele & Data Integration, Kennel Reedsweepers